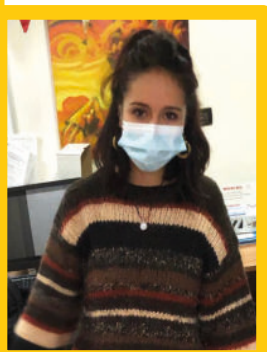


SANTA DEL MESE



**FATIMA
EZZAHRA
ETTALIBI**

FRASE TIPICA: "Oppalà"

OCCUPAZIONE: educatrice inclusione sociale

LE MONTAGNOLE SONO SU FB!

Abbiamo creato su fb la pagina:
"Le Montagnole".

Vi raccoteremo la vita delle 2 strutture che gestiamo come cooperativa sociale nel Parco della Chiusa a Casalecchio di Reno (Bo).

Siete curiose/i di saperne di più?
Andate a dare un'occhiata su fb e mettete un "mi piace" per restare aggiornate/i!

E se vi va, invitate parenti, amici e conoscenti a seguirci!

SONO PARTITI I LAVORI IN SEDE A CREVALCORE

Dopo mesi e mesi di conti, progetti e pratiche, sono in partenza i lavori per l'ampliamento della sede a Crevalcore.

Entro 3 o 5 mesi vedremo realizzati 2 nuovi uffici, una sala riunioni e l'ingrandimento della nostra officina. I meccanici si sposteranno e si "allargheranno" in un nuovo capannone che la cooperativa ha preso a lato di quello dove oggi "dormono" i mezzi dei cimiteri. Gli uffici nuovi potranno così essere allestiti nello spazio attualmente occupato dall'officina.

Con questi lavori andremo a eliminare i famosi container provvisori che dovevano servirci per qualche mese e invece ci sono serviti per 3 anni e andremo finalmente a dotare l'officina di spazi e attrezzature adeguate.

Cambierà parecchio la fisionomia e anche la dotazione di spazi della sede di Crevalcore grazie ad un investimento che complessivamente avrà un costo di oltre 200 mila euro.

TARIFFA PUNTUALE: UN RIPASSO NON FA MALE

Questo articolo è dedicato ai colleghi dei servizi ambientali, in particolare quelli impegnati nella raccolta porta-a-porta con la Tariffa Puntuale.

Due parole per tutti: nei Comuni Geovest di San Giovanni e Sant'Agata Bolognese in cui svolgiamo il servizio di raccolta rifiuti porta-a-porta è radicalmente cambiata la modalità di raccolta del rifiuto secco/residuale. E' cambiato il nostro metodo di lavoro!

Questo è un breve ripasso delle prime fasi di raccolta "con le antenne di puntuale" a cui si aggiunge un accorato invito a contattare i vostri coordinatori se non avete capito delle cose!!

Bisogna usare le antenne!

I bidoncini e i carrellati vanno raccolti e "bippati" con le antenne a bordo mezzo. "Il braccialetto" va usato solo in caso di malfunzionamento dell'antenna

Il braccialetto: accendi il GPS

Bisogna dare il tempo al braccialetto di svegliarsi: non prende caffè, basta accenderlo e dargli il tempo di scaricare i dati e aggiornare la posizione GPS

Gestire i bidoni: cosa fare se un bidone o un sacco non suona/emette un suono particolare

Bisogna controllare sul display Controller se è stato letto

Poi:

- se è un bidone non cippato da 40 litri va svuotato e buttato nel camion perché non idoneo
- se è un sacco nero NON cippato NON va svuotato e va applicato l'adesivo "non viene esposto in conformità con le regole del servizio"
- se è un carrellato NON va svuotato e va applicato l'adesivo "non viene esposto in conformità con le regole del servizio"

...se avete dei dubbi, chiedete ai vostri coordinatori!

Alla prossima puntata!

(Carissime/i colleghe/i, GRAZIE per aver letto fin qui.

IL LAVORO è cambiato, lo sappiamo, è nostro compito farlo al meglio per evitare multe da parte di Geovest)

